

3. Une scène à double interprétation ?

Dans l'art de la Renaissance, il n'était pas rare que les artistes représentent les jeunes hommes avec des traits androgynes, pour exprimer leur beauté et leur innocence.

Le jeune personnage, en admiration 'bouche bée'¹¹ devant le Christ, pourrait faire penser à un ange. Son regard est à la fois admiratif et troublant.

Dès lors, la représentation de cet instant tragique semble éclipsée par la mise en scène de deux protagonistes, le Christ, à l'origine non nimbé, et un 'adorateur'.



LAM 1642 (2021)

Un autre élément troublant s'ajoute à la scène. A l'instar de la toge romaine du Christ, le 'Personnage' porte une tunique présentant dans sa partie supérieure des plis dans le sens du col. Les deux plis marqués par les flèches blanches, remontent vers le haut et suivent la face dorsale de la main. Or, ces plis devraient être symétriques (en vert, image de droite) à une verticale passant par le milieu du col de la tunique (pointillé rouge).

Ces plis seraient-ils formés par la pression de la main du Christ sur la tunique, induisant un contact entre le Christ et 'le Personnage', interprétation tout à fait valide selon Mary Harlow¹² : « Les plis que vous avez marqués pourraient être une réaction au toucher de la main du Christ dans ce cas. Malheureusement, il est impossible d'être sûr à 100 % d'une telle interprétation, mais elle est valide autant que je puisse en juger ».

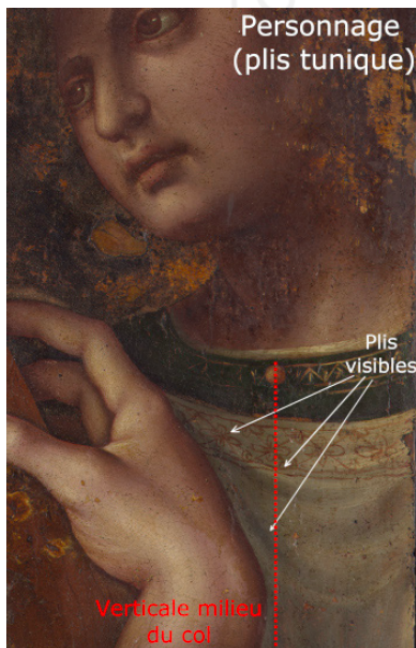


Figure 24 : 'Personnage', plis visibles



Figure 25 : Statue d'un jeune, tunique romaine

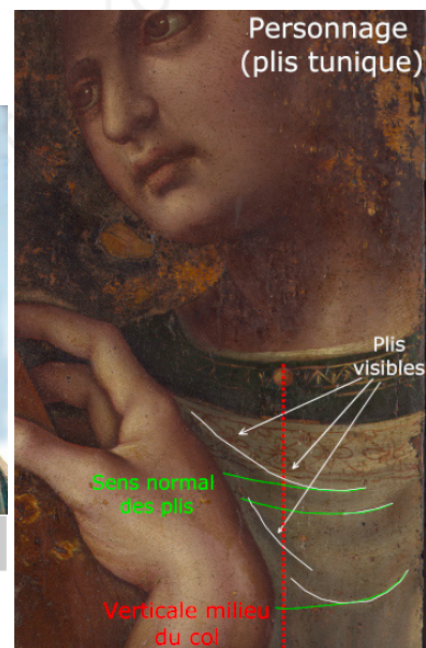


Figure 26 : 'Personnage' sens normal plis

11 : 'Le Personnage' a la bouche ouverte (Image rayons X).

12 : Mary Harlow (née en 1956) : archéologue, érudite de l'antiquité (histoire de la vie romaine, habits et textiles...). « The folds you have marked out could be a reaction to the touch of Christ's hand in that case. Unfortunately, it is impossible to be 100% secure in such an interpretation but it is valid as far as I can tell ».